

R A P U S Z

Obiekt

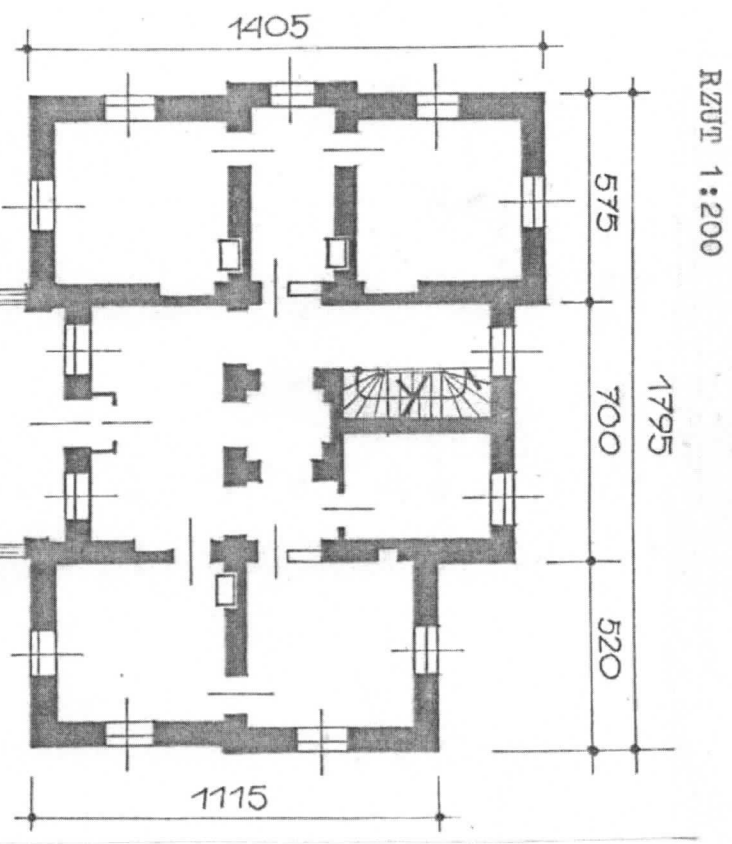
2. Czas powstania
 1928 r.

3. Miejscowość
 OTWOCK

1. Zdjęcia, plan sytuacyjny, rzuty



fot. 1 elewacja wejściowa



RZUT 1:200

4. Adres
 Otwock, ob. Avicii Kępcow
 ul. Armii Radzieckiej 5 A
 nr hipoteczny

5. Przynależność administracyjna
 województwo **Warszawskie**
 miasto **Otwock**

6. Poprzednie nazwy miejscowości

7. Przynależność administracyjna
 przed 1 VI 1975
 województwo **Warszawskie**
 powiat **Otwock**

8. Właściciel i jego adres
Urząd Miejski Otwock
ul. Armii Radzieckiej 5

9. Użytkownik i jego adres
J. W.

10. Rejestr zabrytek
 Nr **936** data **21.01.1992**

autor zdjęć
 data wykonania
 miejsce przechowywania negatywów
Barbara Wrońska
V 1982
 u autora

niesiony w 1928 r. /według daty na-
wacji frontowej wieży i w represen-
tyjnej sali piętra/

yl nawiązujący do neoklasycyzmu, z
mentami "stylu dworskowego" w archi-
turze zewnętrznej i z wystrojem
trzech nawiązującym do okresu Księstwa
szawskiego.

owy przykład międzywojennych poszu-
rań "stylu narodowego".

Zabłocka Eugeniusz - pny

13. Opis (tytuł, materiał i konstrukcja, rzut, bryła, elewacja, dach, wnętrza, wyposażenie, instalacje)
Budynek ratusza stoi na trapezoidalnej działce ograniczonej ulicami: Kruc-
czą, Hożą i Armii Radzieckiej. Działka od strony ulic ogrodzona balustradą,
kątą o prostym wzorze, współczesną budynekowi ratusza. Na działce znajdują się
poza ratuszem: współczesny mu 3-kondygnacyjny budynek biurowy, oraz, w ty-
le działki, nowy 2-kondygn. budynek o banalnej, standardowej formie.
Starannie utrzymany działka porośnięta jest obok drzew i krzewów ozdobnych
rzadkim drzewostanem sosnowym.

KONSTRUKCJA: ściany murowane z cegły. Cokoł licowany lastrico. Tynk zew-
nêtrzny szlachetny, z płatkami miki, tynk wewnętrzny gładki tynki ze sztuka-
teria. Stropy drewniane /?/. **Wieżba** dachowa drewniana klezczowo- płytowo-
wa, o skomplikowanym układzie wynikającym ze złożonej bryły dachów, nad
frontowym pomieszczeniem piętra wieszarów o dwuwieżakowych dźwigarach z
żelaznymi strzemiionami. Więzary nad główną salą w traktach - wsch. o kształ-
cie dostosowanym do podbitej od spodu poważy o skośnie ściętych narożach.
Pokrycie dachówką ceramiczną zakładkową na łąkach. Schody żelbetowe płytowe
zabiegowe, wspornikowo oparte na ścianach. Balustrada stalowa zdobiona zgeo-
metryzowanymi palmetami i meandrem. Schody zewn. betonowe.

Posadzki - w sieni płytki terrakotowe, nowe, w pozost. pomieszczeniach parte-
ru parkiety klepkowe, w piętrze wykładziny podłogowe, nowe.

Stolarka oryginalna. Okna dwupoziomowe, o dolnej części dwuskrzydłowej,
górnej uchylnej - w parterze prostokątnej, w piętrze półokrągłej o promie-
nistych podziałkach. **Drzwi** wejściowe podwójne tworzą niewielki wiatrochron.
Dwuskrzydłowe oszklone, z oszkleniem podzielonym na 6 pól. z narożnymi polami
okrągłymi, z nadświetlem o 5 owalnych szybkach, ciemno bejcowane. Drzwi
piętra w bogato profilowanych szerokich ramach z uszakami i ślimacznicywym
ornamentem nad nadprożem, płycinowe.

PLAN o 3 poprzecznych traktach tworzących schodkowe uskoki w elewacji tylnej,
w elewacji wejściowej trakt zewnętrzny tworzą ryżalitty skrajne. Wewnątrz
sieni przysięmie wieży tworzy dwa masywne filary. W piętrze cały trakt pld-
wsch. zajęty jest przez reprezentacyjną salę, która ma w części tylnej gale-
rię-antresolę, Klatka schodowa umieszczona jest w trakcie środkowym asy-
metrycznie, za wieżą.

Urozmaicona **BRYŁA** z dominantą w postaci umieszczonej pośrodku wieży. Ganełk
wejściowy wsparty na kolumnach i masywnych filarach-przyporach niesie balkon
piętra. Dach łamany. Trójspadowe /o wysokości dolnej połaci/ dachy nad ryżal-
litami elew. frontowej nadają in alkieryzowy charakter. W elewacji tylnej
boczne trakt mają wysokość 3 kondygnacji /do zamknięcia dachu/ dając pretekst
do umieszczenia wolutowych spływów w elewacjach bocznych.

ELEWACJE proste, w duchu klasycystycznym. Parter boniowany poziomymi pasami,
okna prostokątne z boniowaniem każdemu z nich się w imitację klinców.

Kubatura 770 m ³	15. Powierzchnia użytkowa 480 m ²	16. Przeznaczenie pierwotne Budynek biurowy - ratusz	17. Użytkowanie obecne Budynek biurowy - ratusz
--------------------------------	---	---	--

1. Prace budowlane i konserwatorskie, ich przebieg i dokumentacja

19. Stan zachowania (fundamenty, ściany zewnętrzne, ściany wewnętrzne, sklepienia, stropy, konstrukcje dachowe, pokrycie dachu, wyposażenie i instalacje)

Stan dobry.
Budynek prawidłowo na bieżąco konserwowany.

1. Najpilniejsze postuluje konserwatorakia

21. Akta archiwalne (rodzaj akt, numer i miejsce przechowywania)

22. Bibliografia

23. Źródła ikonograficzne i fotografie (rodzaj, miejsce przechowywania, sygnatury)

24. Uwagi różne

25. Wypełnił

Jarosław Dobrowolski
1 VI 1982

26. Sprawdził

27. Załączniki

Wkładki nr 1, 2, 3.

1. Miejscowość

2. Obiekt (nazwa, lok. w kartce)

3. Zawartość wkładki (nazwa obiektu lub materiału uzupełniającego)

RATUSZ

c.d. z rubryki 13

OTWOCK

W miejscu gzymsu międzypiętrowego płaski pas tynku. W piętrze boniowane tylko szerokie pasy przy narożnikach. Okna piętra zamknięte łukiem półkolistym.

Elewacji wejściowej, 5-osiowej, ganek wejściowy o 4 kolumnach doryckich niesie balkon piętra o balustradzie z wolutowymi motywami w narożach. Jednoosiowe ryzalitty skrajne tworzą pod gankiem częściowo zagłębiony portyk.

Na piętrze ściana między ryzalitami podzielona na 3 przęsła o półkolistych zamkniętych oknach, rozdzielone pilastrami o kapitelach jońskich z girlandami. Nad kolumną tą gzyms z zębikiem i atyka zdobiona w bocznych przęsłach klasycystyczną wicią. Nad środkowym przęsłem atyki bogaty gzyms z klimationem a ponad nim kartusz z herbem miasta w bogatym wolutowym obramieniu.

Elewacja tylna 4-osiowa, uskakująca schodkowo. Trakt środkowy 2-osiowy, 2-kondygnacyjny, w jednoosiowych fraktach bocznych w 3 kondygnacji półkolisty okna. Elewacja połudn.-wsch. 3-osiowa ze środkowym płaskim ryzalitem, o symetrii zżamanej przez wolutowy spływ nawiązujący do XVI-wiecznych atyk polskich, od strony tylnej.

Elewacja półn.-zachodnia 2-osiowa, z niewielkim uskokiem, z analogicznym spływem.

Wieża o 4 identycznych elewacjach, o dolnej kondygnacji boniowanej, z półkolistymi oknami zwieńczonej galerią /wejście od strony tylnej/, ponad nią wysoka wieża o skośnych ścianach z boniowanymi narożnikami i lekko wgłębionymi gładkimi polami środkowymi z tarczami zegarowymi w półkolistych zamknięciach. Wieża zwieńczona wydętym gzymssem na konsolach i ślimacznicową atyką. Pod gzymssem w elewacji frontowej data MCMXXVIII.

We WNĘTRZU w sieni ściany boniowane poziomymi pasami, faseta stropowa bogato oprofilowana, z astragallem, gzyms podsuflity. Pośrodku sufitu lampa /oryginalna/ z okrągłym matowym kloszem szklanym w osiowej oprawie w formie klimationu. Na piętrze wszystkie drzwi w bogato zdobionych futrynach, okucia i klamki nowe, mosiężne, empirowe. W pomieszczeniu frontowym na wysokości impostów ruków okiennych pas z meandrem. Bogaty gzyms podsuflity obejmujący przyścienną część sufitu zdobioną rozetkami i motywami roślinnymi, pośrodku sufitu rozeta w romboidalnym obramieniu z klasycystyczną wicią, sufit podzielony na pięć pól na płyciny zdobione rozetkami i sklasycyzowanymi motywami rzeźbionymi. Galeria otwiera się do wnętrza sali półkolistą arkadą, jej pełna balustrada zdobiona płyciną z wicią roślinną oparta jest na konsolach. Lekkie rozszerzenie akcentuje osłupiec przy wejściu do sali, we wgłębieniu tym z lednej strony okno rozwiązane jako klasyczna arkada, z drugiej strony drzwi na których nadprożu w archiwolcie pełnoplastyczny orzeł na postumencie z datą MCMXXVIII. W poziomie impostów na ścianach pas zdobiony ornamentem falowym.

INSTALACJE: elektryczna, c.o., wodno-kanalizacyjna tylko w piwnicach.

Wkładkę złożył: Jarosław Dobrowolski, 1 VI 1982

(imię, nazwisko, data)

Miejsce przechowywania negatywów:

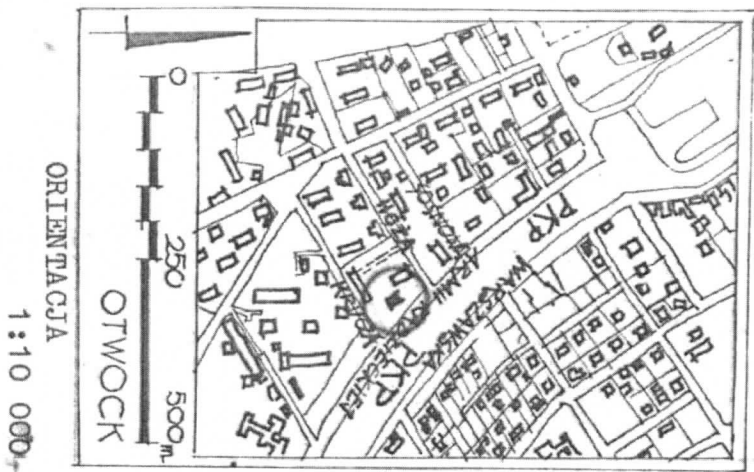
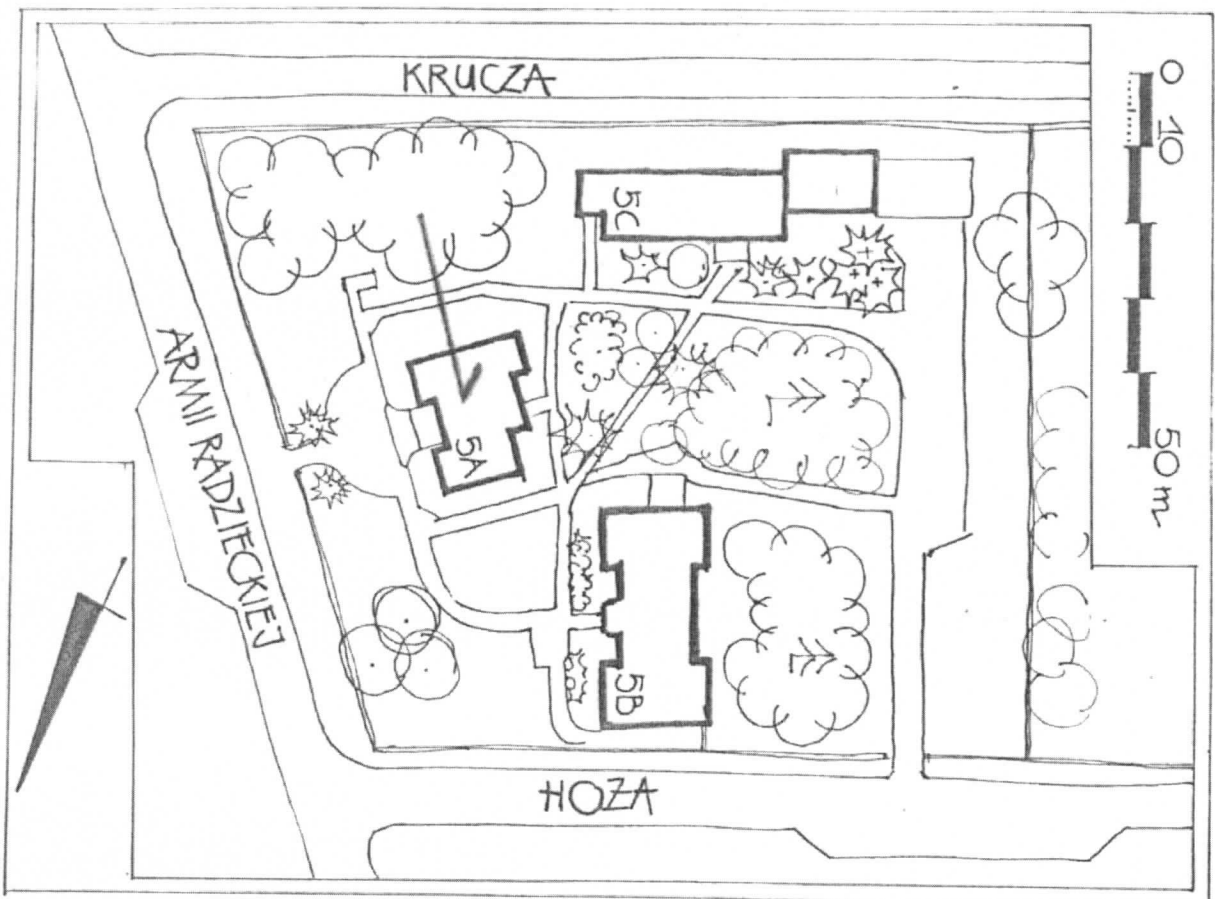
Jedn. Wyd. Arch. Olsztyn ZAM. 1299/S/78
OGRAFI. IP. Olsztyn ZAM. 1040 B. 20000

WKLADKA DO KARTY EWIDENCYJNEJ ZABYTKOW ARCHITEKTURY I
miejsowość OTWOCK

obiekt RATUSZ

BUDOWNICTWA
Sytuacja, orientacja / do rubr. 11 /

Załącznik nr 2



SYTUACJA 1:4000

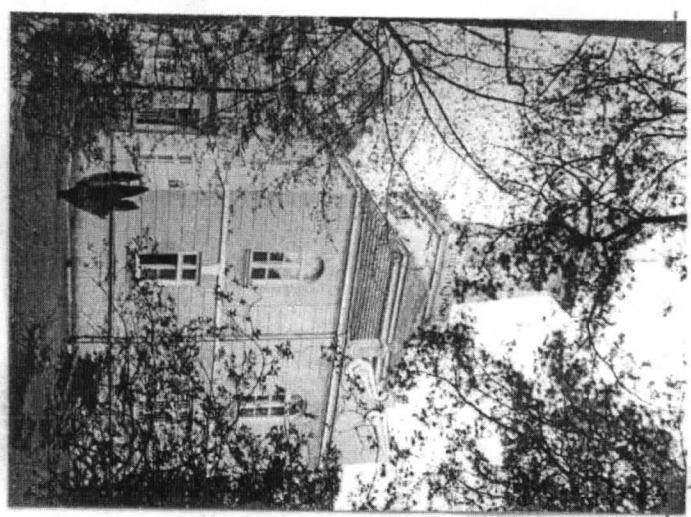
ORIENTACJA
1:10 000

Wkładkę założył
Jarosław Dobrowolski , 1 VI 1982

1. Miejscowość
OPWOCK

2. Obiaki (nazwa iak w karcie)
RAPUSZ

3. Zawartość wkładki (nazwa obiektu lub metryczki lub inwentarycznego)
c.d. materiału ilustracyjnego z rubr. 11



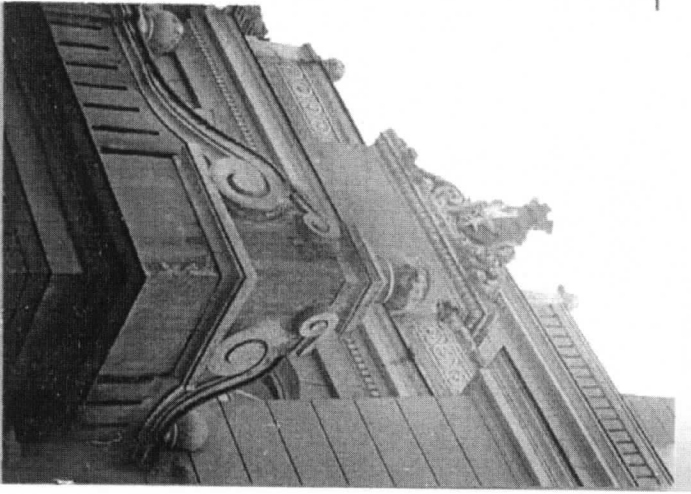
fot. 2 elewacja pñ.-zach.



fot. 3 elewacja tylna



fot. 4 elewacja pñd.-wsch.



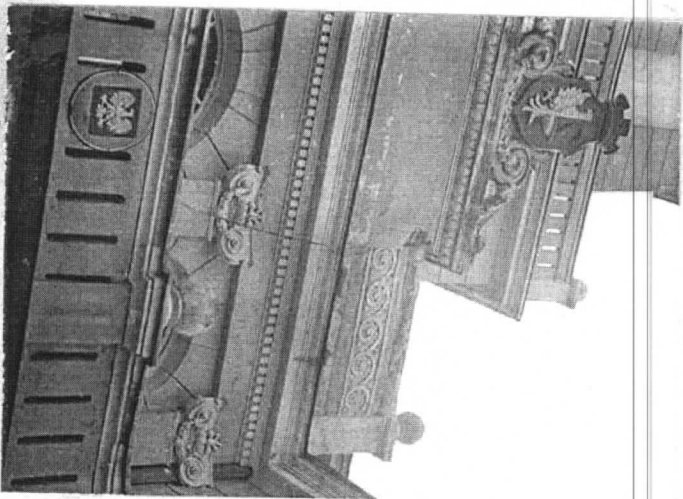
fot. 5 fragment balustrady balkonu w piętrze elewacji frontowej

Wkładkę złożył: Barbara Wrońska, V 1982

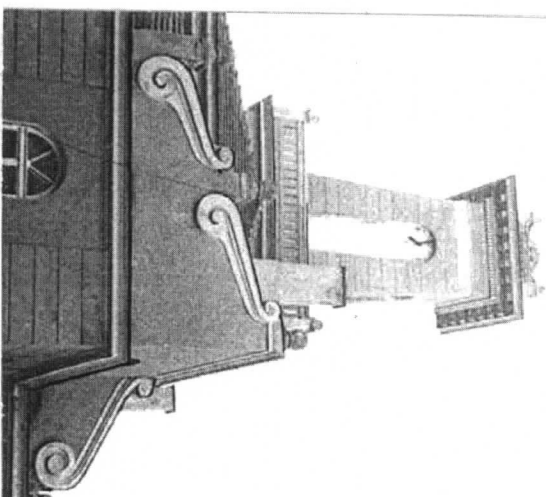
(imię, nazwisko, data)

Miejsce przechowywania negatywów: u autora

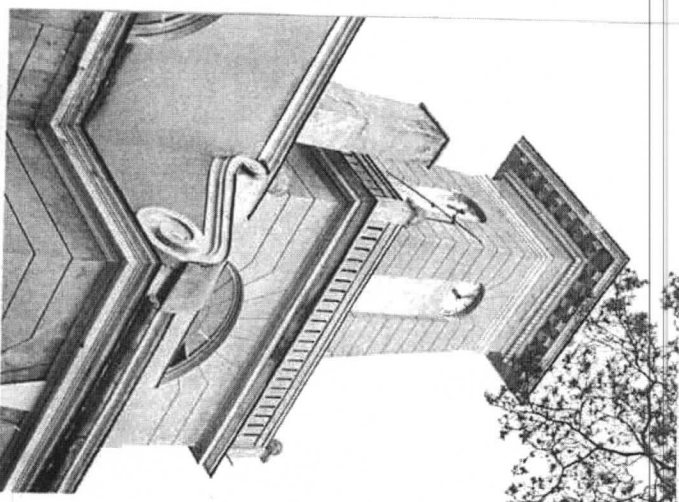
Jedn. Wyd. Arkad. Olsztyn zam. 13985/73
OZGrat. ZP. Ostroda zam. 1040 n 20000



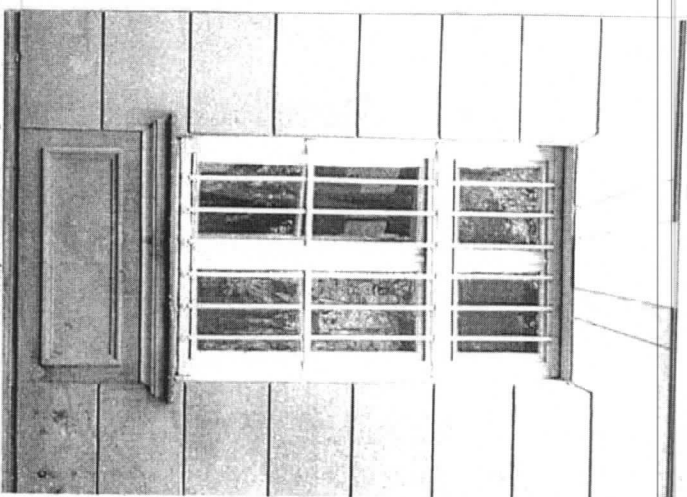
fot.6 kapitele pilastrów,
gzyms i attyka korpusu
głównego elewacji frontowej



fot.7 spływ wolutowy- deko-
racja narożnika tylnego
elewacji pñ.-zach.

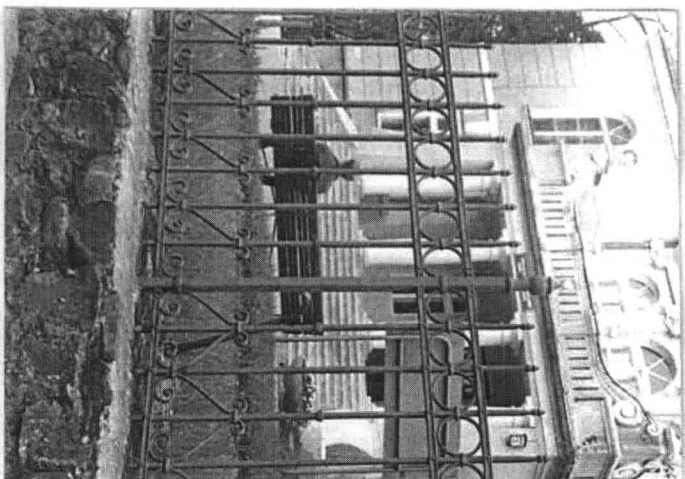


fot.8 wieża- widok od
strony elewacji tylnej



fot.9 okno parteru

fot.10 ogrodzenie
działki



A B C D E F G H I J K L M N O P R S T U V W X Y Z N°

560.

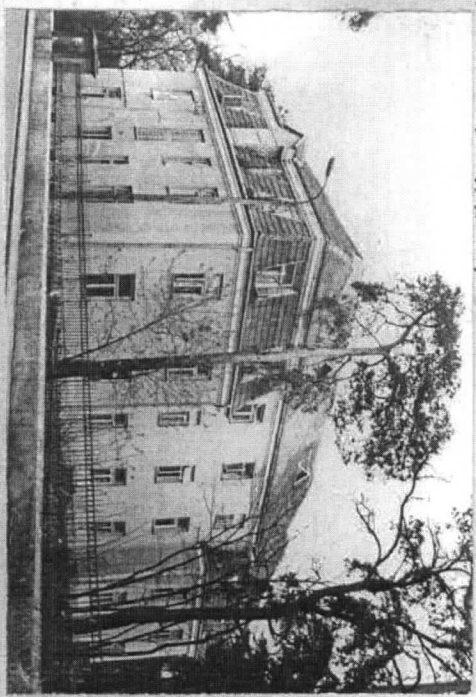
1. Obiekt

BUDYNEK BIUROWY

2. Czas powstania
lata 20-te
XX wieku

3. Miejscowość
OTWOCK

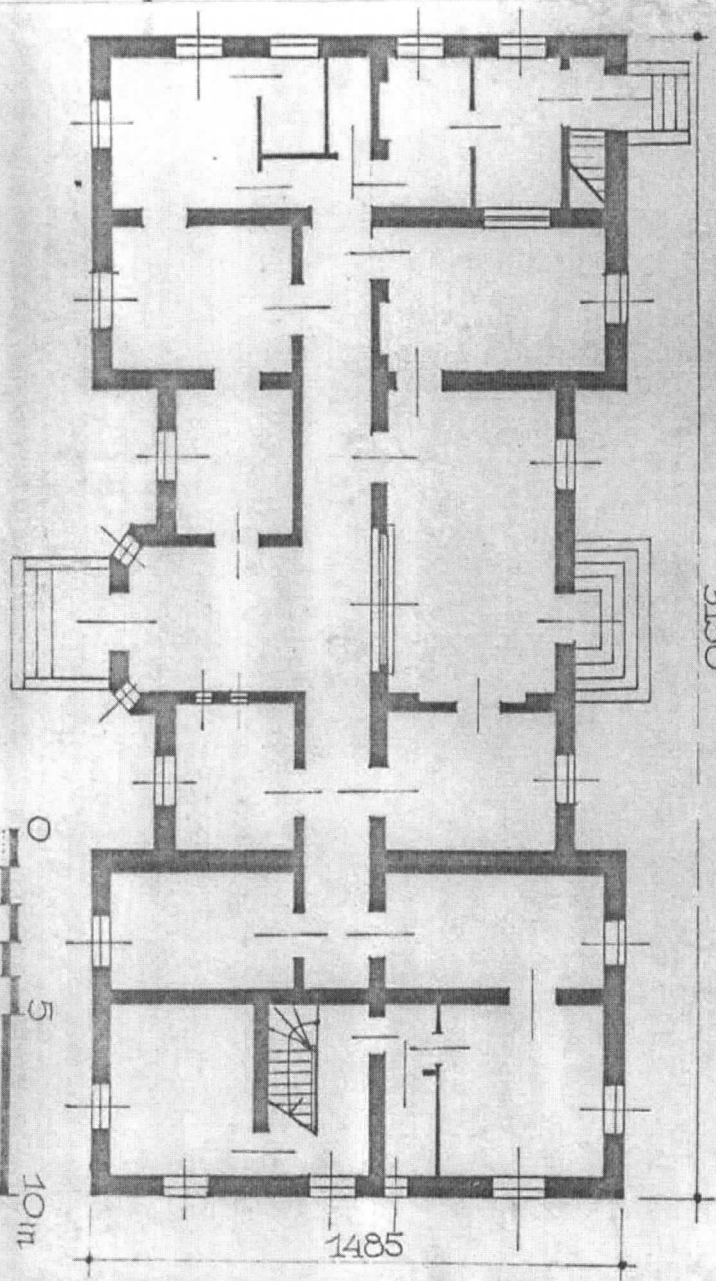
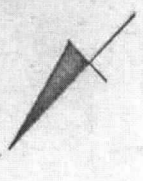
11 Zdjęcia, plan sytuacyjny, rzuty



fol. 1 elewacja połudn.-zach.

RZUT 1:200

3130



zdjęcia: Barbara Wrońska
V 1982
negatywy u autora

autor zdjęć
data wykonania
miejsce przechowywania neg.

4. Adres
Otwock, of. Armii Krajowej
ul. Armii Radzieckiej 5
nr hipoteczny

5. Przy należność administracyjna

województwo **Warszawskie**

gmina/miasto **Otwock**

6. Poprzednie nazwy miejscowości

7. Przy należność administracyjna
przed 1 VI 1975

województwo **Warszawskie**

powiat **Otwock**

8. Właściciel i jego adres

Urząd Miejski Otwock,
ul. Armii Radzieckiej 5

9. Użytkownik i jego adres

J.W.

10. Rejestr zabytków

Nr. **936**

data **31.01.1982**

Wzniesiony zapewne współcześnie z sąsiadującym budynkiem ratusza.

13. Opis (sytuacja, materiał i konstrukcja, rzut, bryła, elewacje, dach, wnętrza, wyposażenie, instalacje) Budynek stoi na trapezoidalnej działce ograniczonej ulicami: Hożą, Kruczą i Armii Radzieckiej. Na działce znajduje się poza opisywanym budynkiem ratusz z 1928r. w stylu nawiązującym do polskiego klasycyzmu, z wysoką wieżą, oraz nowy budynek biurowy o banalnej, standardowej formie. Działka starannie utrzymana, z drzewami i krzewami ozdobnymi i z rzadkim drzewostanem sosnowym. Od strony ulic ogrodzenie żelazne, kute, o prostym wzorze, współczesne budynkowi ratusza.

KONSTRUKCJA: ściany murywane z cegły, tynkowane wyprawą cementowo-wapienną, **Stropy:** nad piwnicą Kleina, nad kondygm. nadziemnymi drewniane, belkowo-le-garowe. **Wieża** dachowa drewniana, płatwiowo-kleszczowa z płatwią kalenicową. **Pokrycie** dachówką ceramiczną zakładkową na łatach. Boki wglębnych facjatek obróbione blachą. **Łukarny** w elewacjach szczytowych pokryte blachą w drobną romboidalną ruskę/fot.5/ **Schody** drewniane policzkowe, dwubiegowe, balustrada o tralkach toczonych. **Posadzki:** w parterze parkiet klapkowy, w sieni drobne płytki terrakotowe; w I i II piętrze podłogi deskowe, na strychu polepa gliniana. **Okna** skrzynekowe "polskie" o dolnej części dwuskrzydłowej i górnej uchylanej na metalowych dźwigniach-rozpórkach. W oknach parteru i częściowo piętra kraty. **Drzwi** płycinowe. **Drzwi** wejściowe podójne- we wstawionym do sieni drewnianym wiatrokapie.

PIAN o kształcie liery H, w elewacji pñ.-wsch. Środkowy ryzalit o skoś- nie ściętych narożnikach /fot.4/. Część środkowa 2,5 traktowa, do niej dos- tawione po bokach trakty poprzeczne. Budynek 3-kondygnacyjny, podpiwniczo- ny / niecałkowicie/.

BRYŁA: budynek nakryty dachem mansardowym nad skrzydłami bocznymi i da- chem 4-spadowym nad korpusem głównym. Okna poddasza zagłębione w połaciach dachowych, w elewacjach szczytowych oprócz tego po 1 lukarnie /fot. 5/.

ELEWACJE bardzo proste, okna i drzwi bez obramień. Elewacja półn.-wsch. /fot. 2,3 /7-osioła, z korpusem głównym 3-kondygnacyjnym, z 1-osiołym ryzalitem środkowym oraz z 2-osiołymi ryzalitami skrajnymi, 2-kondygnacyjnymi z dachem mansardowym.

Elewacja pñd-zach. / fot.1/ analogiczna, lecz bez ryzalitu środkowego. Elewacje szczytowe 4-osiołe, 2-kondygnacyjne z dachem mansardowym. Połudn.-wsch. regularna /fot.4/, z 3-ma oknami poddasznymi; pñn-zach. asymetryczna, okna nierównej szerokości, z 1,5-kondygnacyjnym oknem klatki schodowej i 4 oknami poddasza /fot.1/.

INSTALACJE: elektryczna, wodna, kanalizacyjna, C.O.

14. Kubatura
3350 m³

15. Powierzchnia użytkowa
760 m²

16. Przeznaczenie pierwotne
budynek biurowy

17. Użytkowanie obecne
budynek biurowy

18. Prace budowlane i konserwatorskie, ich przebieg i dokumentacja

19. Stan zachowania (fundamenty, ściany zewnętrzne, ściany wewnętrzne, sklepienia, stropy, konstrukcje dachowe, pokrycie dachu, wyposażenie i instalacje)
dobry
budynek konserwowany na bieżąco

20. Najbliższe postwoje konserwatorskie

21. Akta archiwalne (rodzaj akt, numer i miejsce przechowywania)

22. Bibliografia

23. Źródła ikonograficzne i fotografie (rodzaj, miejsce przechowywania, sygnatury)

24. Uwagi różne

25. Wypełnił

Jarosław Dobrowolski
1 VI 1982

26. Sprawdził

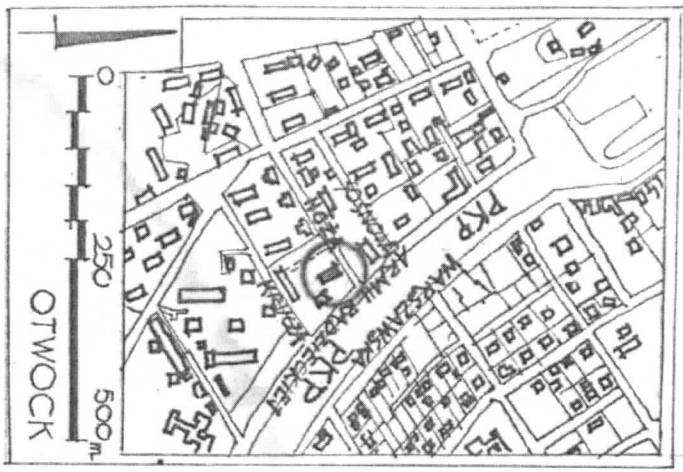
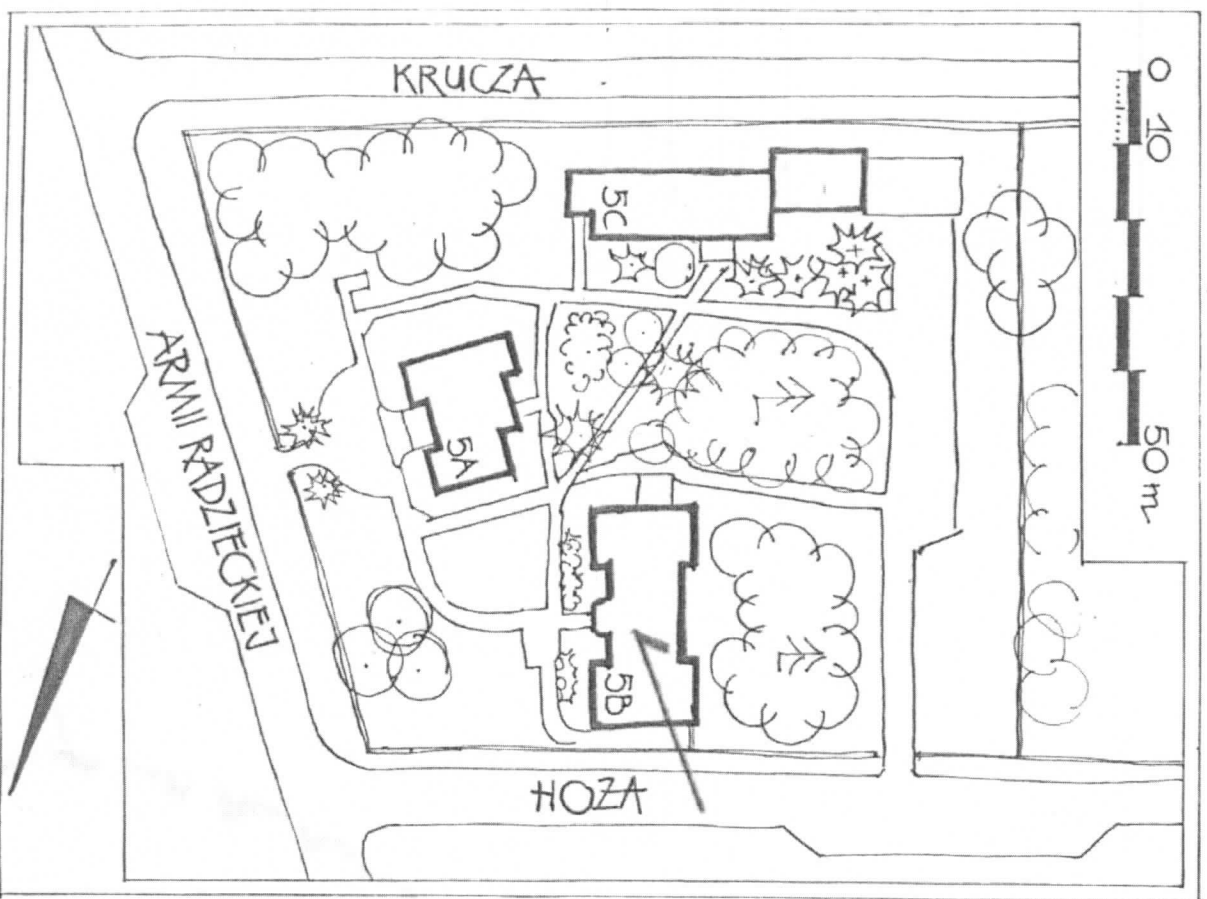
27. Załączniki

Wkładki nr 1, 2.

WKLADKA DO KARTY EWIDENCYJNEJ ZABYTKOW ARCHITEKTURY I
Budynek biurowy
ul. Armii Radzieckiej 5 b

BUDOWNICTWA
sytuacja , orientacja / do rubryki 11 /

ZALACZNIK NR. 1



ORIENTACJA 1:10'000

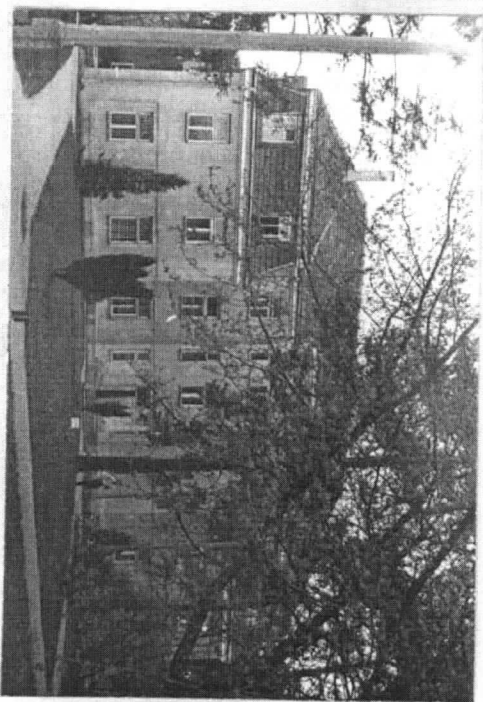
SYTUACJA
1:1000

Wkladkę zalożył
Jarosław Dobrowolski
1 VI 1982

1. Miejscowość
Otwock

2. Obiekt (nazwa i lok w karcie)
**Budynek biurowy
ul. Armii Radzieckiej 5b**

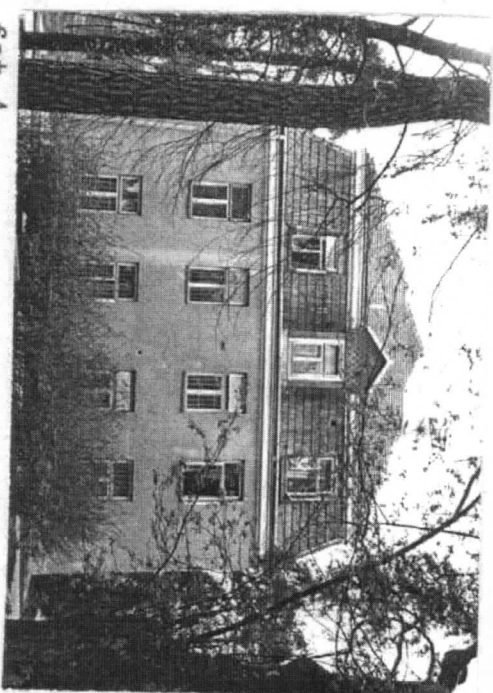
3. Zawartość wkładki (nazwa obiektu lub materiału uzupełniającego)
o.d. materiału ilustracyjnego z rubryki 11



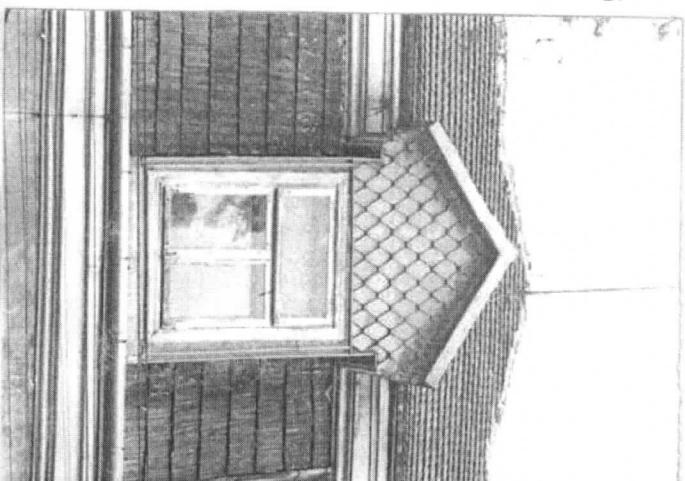
Fot. 2



Fot. 3



Fot. 4



Fot. 5

Wkładkę złożył: **Barbara Wrońska**

(imię, nazwisko, data)

Miejsce przechowywania negatywów: **V 1982**

Jedn. Wzr. Akcyd. Olsztyn zam. 12996/73
OZGrat. ZP. Ostroda zam. 1040 a. 20000

u autora